

LU02c - IMDB-Daten in MySQL importieren

In dieser Aufgabe lernen Sie, wie Sie mit **WebStorm** und dem **Database-Plugin** eine Datenbank erstellen und Daten importieren. Wir verwenden dazu die **IMDB-Filmdaten (Top 1000 Filme)** von Kaggle. Diese Daten dienen uns als Übungsgrundlage für SQL-Abfragen.

0. Daten herunterladen

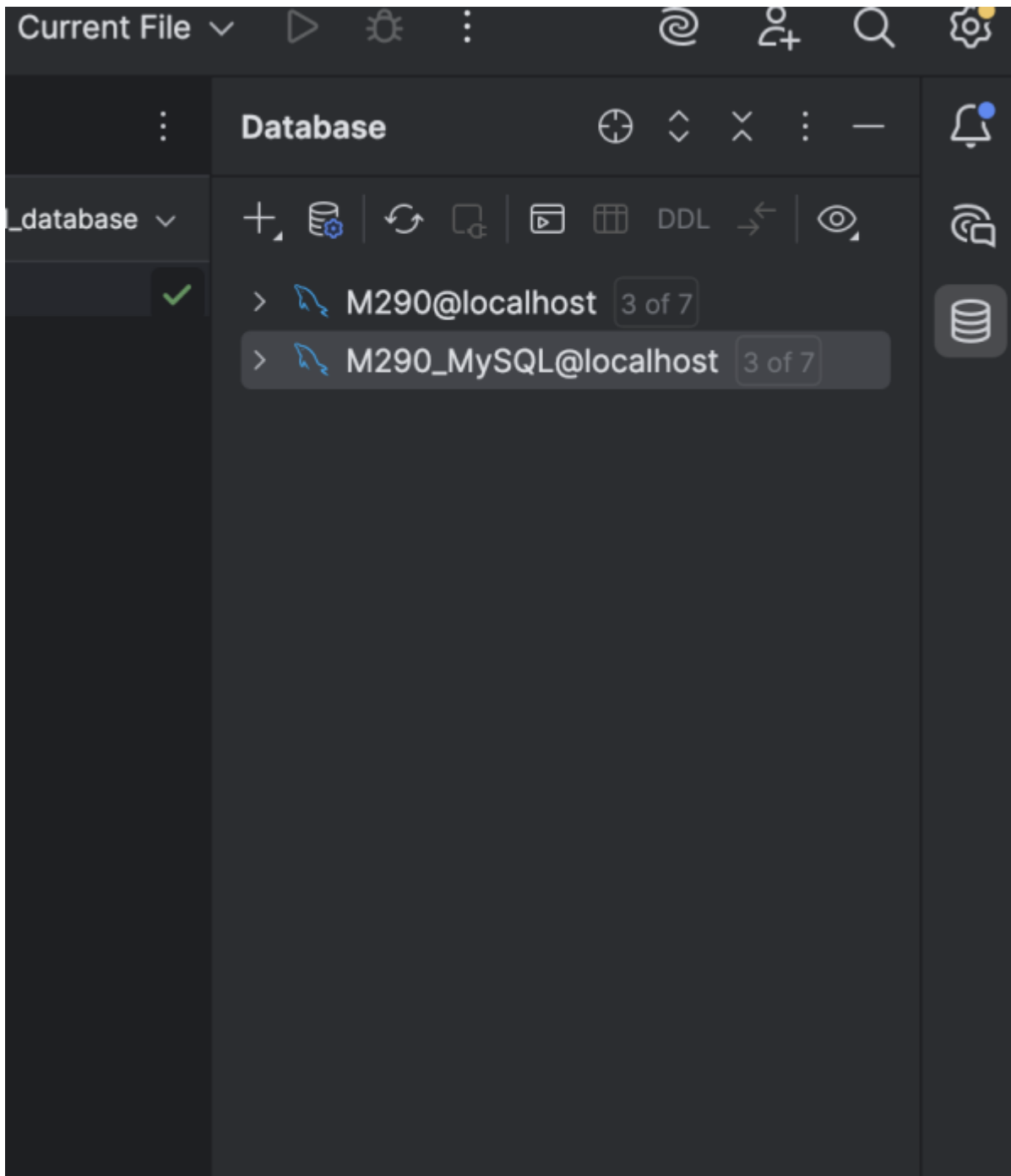
Laden Sie die CSV-Datei [hier herunter](#):

IMBD Top 1000 Filmdaten

Diese Datei werden wir gleich in MySQL importieren.

1. Verbindung zu MySQL überprüfen

Falls Sie die Verbindung in der vorherigen Aufgabe erfolgreich erstellt haben, sollte im **Database-Tab** in WebStorm eine Verbindung sichtbar sein (z.B. `m290_mysql@localhost`).



2. Neues Schema erstellen

Ein Schema ist gleichbedeutend mit einer **neuen Datenbank**. Gehen Sie so vor:

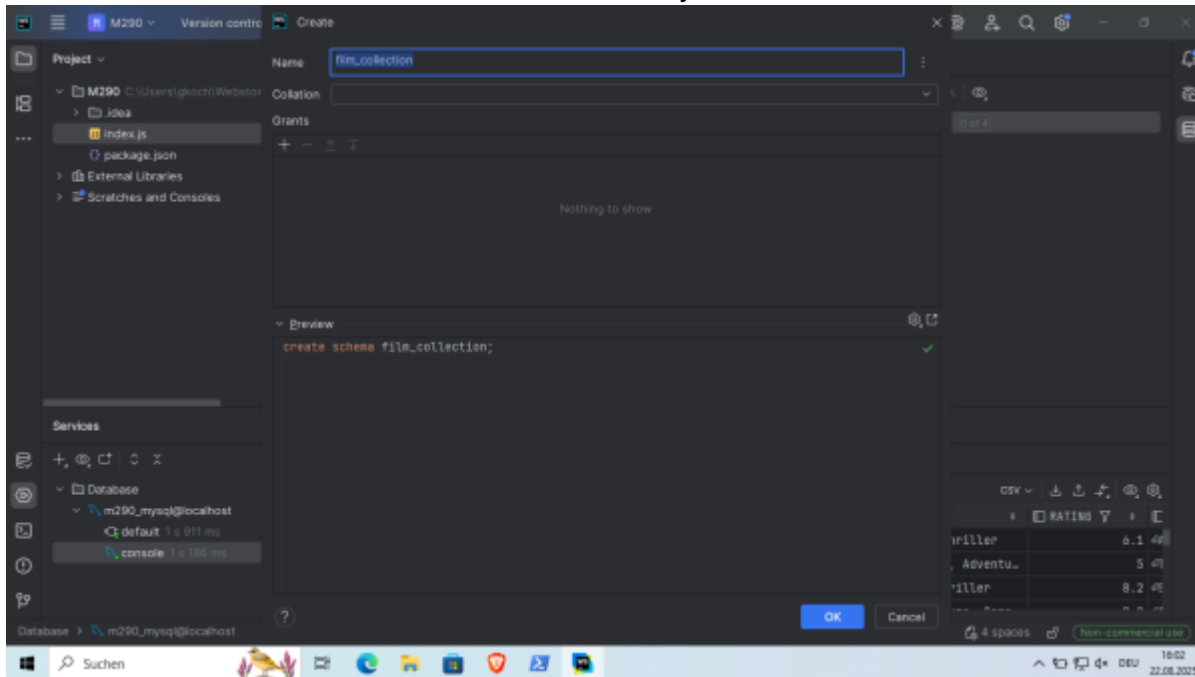
- Rechtsklick auf die Verbindung (m290_mysql@localhost)
- **New** → **Schema** auswählen

3. Schema benennen

Im neuen Fenster geben Sie einen Namen für Ihre Datenbank ein, z.B.: `my_imdb`

⚠ **Wichtig:** keine Sonderzeichen oder Umlaute im Namen verwenden.

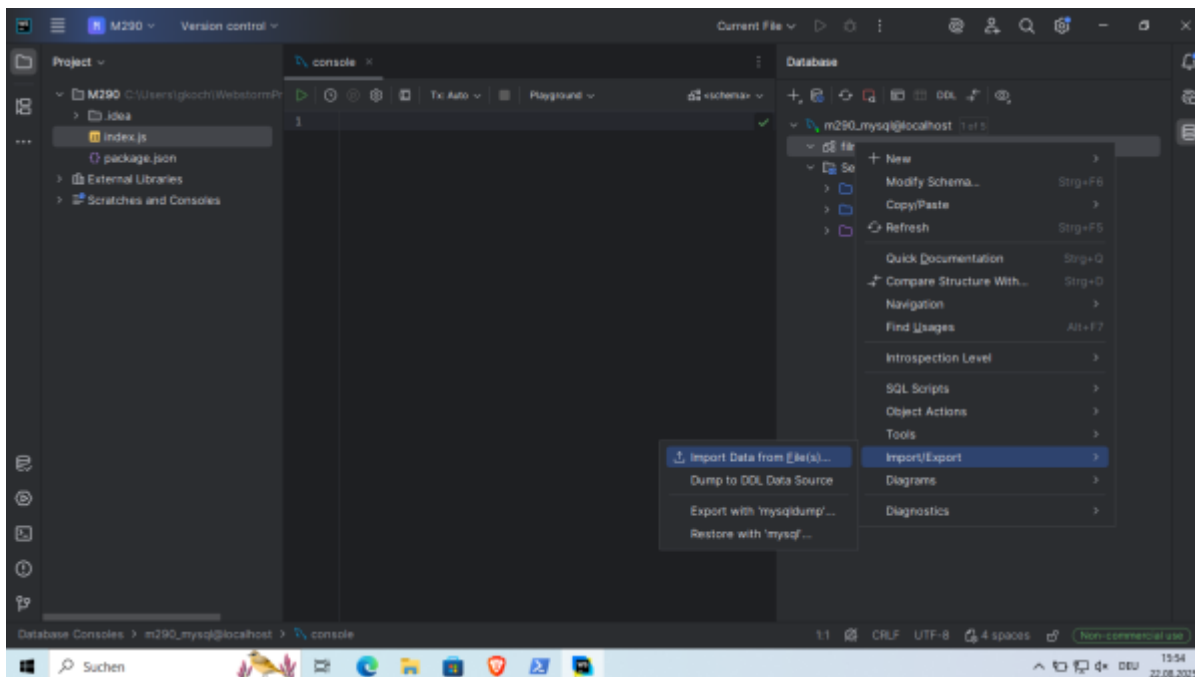
Danach auf **OK** klicken. Das Schema wird nun in MySQL erstellt.



4. CSV-Datei importieren

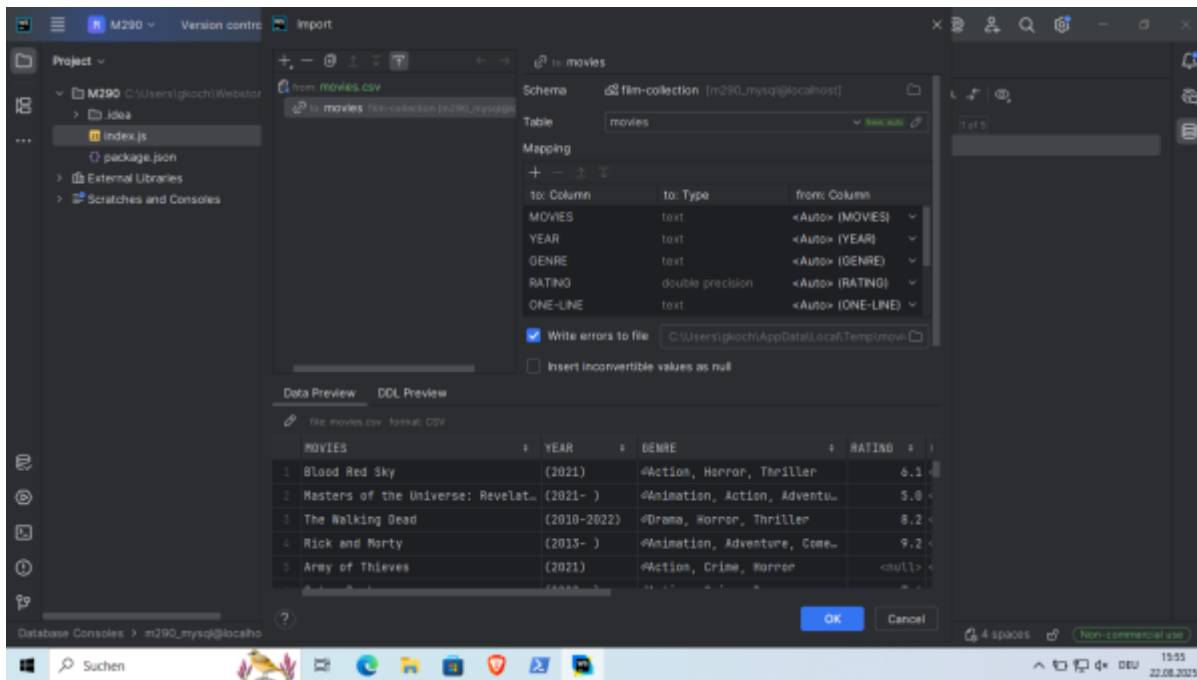
Nun importieren wir die heruntergeladene CSV-Datei:

- Rechtsklick auf das erstellte Schema (z.B. `my_imdb`)
- **Import/Export** → **Import Data from File(s)...** wählen



5. Datenquelle wählen

Wählen Sie die heruntergeladene CSV-Datei aus. WebStorm schlägt automatisch Datentypen für die Spalten vor → diese Vorschläge können Sie übernehmen.



6. Daten überprüfen

Nach erfolgreichem Import sind die Daten nun in Ihrer Datenbank. Sie können nun die Tabelle öffnen und die Daten inspizieren („tables“ der Datenbank aufklappen) und die Spalten und Werte inspizieren. Mit Klick aufs Tabellen-Icon (Edit Data) öffnet sich die ganze Tabelle in Webstorm. □

7. Weiterarbeiten

Nun haben Sie Ihre eigene IMDB-Datenbank! Als nächstes werden wir mit **SQL-SELECT-Abfragen** Daten aus dieser Datenbank abfragen. Lesen Sie dazu den Theorieblock „Einführung SQL“ und „S durch.“

From:
<https://wiki.bzz.ch/> - **BZZ - Modulwiki**

Permanent link:
https://wiki.bzz.ch/modul/m290_guko/learningunits/lu02/aufgaben/a03?rev=1756055511

Last update: **2025/08/24 19:11**

