

# LU07.A01 - Schritt 1



Realisieren Sie die Konstruktoren der Klassen Customer und Librarian.



## Customer

Realisieren Sie den Konstruktor der Klasse Customer.

### Hinweis

Beim Erzeugen eines Customer-Objektes meldet sich dieses selber (proaktiv) bei der Library an. Dazu wird im Konstruktor die Methode add\_customer des Library-Objekts aufgerufen.

### Tests

- test\_customer.py

- `test_init()`
- `test_library.py`
  - `test_add_and_print_customers`
  - `test_search_customer`
  - `test_search_customer_failed`

## Library

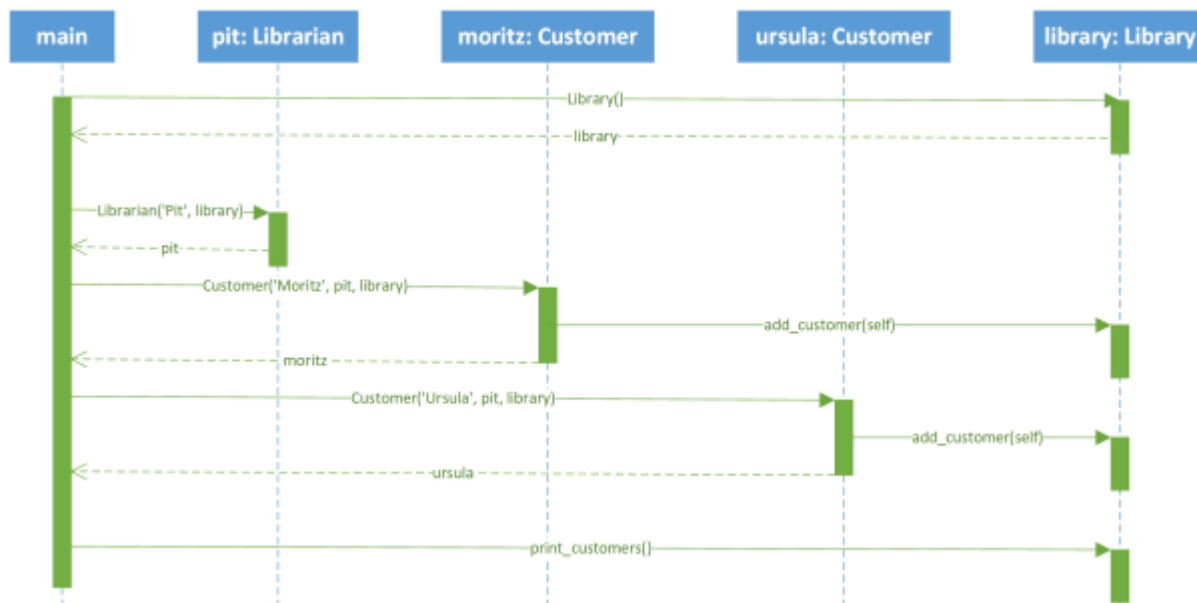
Realisieren Sie den Konstruktor der Klasse Librarian.

## Tests

- `test_librarian.py`
  - `test_init()`

## main.py

Implementieren Sie nun in der main-Methode (`main.py`) die Instanziierung der Objekte sowie die Methodenaufrufe gemäss dem gezeigten Sequenzdiagramm.



Führen Sie dann das main-Programm aus. Es muss fehlerfrei laufen. Die Ausgabe soll wie folgt aussehen:

```
Bibliotheks-Anwendung
=====
Kunden:
Kunde: Moritz
Kunde: Ursula
---
```

## Tests

- test\_main.py
  - test\_main\_part1

---

### M320-LU07



René Probst, bearbeitet durch Marcel Suter

From:  
<https://wiki.bzz.ch/> - **BZZ - Modulwiki**

Permanent link:  
[https://wiki.bzz.ch/modul/m320\\_2024/learningunits/lu07/aufgaben/bibliothek/schritt1](https://wiki.bzz.ch/modul/m320_2024/learningunits/lu07/aufgaben/bibliothek/schritt1)

Last update: **2025/11/17 08:33**

